



भा.कृ.अनु.प.- राष्ट्रीय अनार अनुसंधान केन्द्र, सोलापुर
ICAR - National Research Centre on Pomegranate
(Indian Council of Agricultural Research)
NH-65, Solapur-Pune Highway, Kegaon, Solapur-413 255 (M.S.)
T-(0217) 2354330, 2350074, 2350263, F-(0217) 2353533
E mail- nrcpomegranate@gmail.com, www.nrcpomegranate.icar.gov.in
(ISO 9001:2008 Certified Institute)



डाळिंब पिकासाठी सल्ला फेब्रुवारी - मार्च २०२१

डॉ.ज्योत्सना शर्मा, डॉ. आशिष माईति, डॉ सोमनाथ पोखरे आणि डॉ. मल्लिकार्जुन

1. मृग बहार (मे-जून पिक नियमन)

बागेची अवस्था: फळ तोडणी नंतर बागेची विश्रांती अवस्था.

क) **अन्नद्रव्य व्यवस्थापन:** बाग विश्रांती अवस्थेत असल्यामुळे, विश्रांती काळातील अन्नद्रव्य/खत व्यवस्थापन मागच्या सल्ल्यात दिल्याप्रमाणे करावे.

ख) **कीड व्यवस्थापन:** खोड किडा, शॉट / पिन होल बोरर, वाळवी, माइट्स (कोळी) आणि पाने खाणारी अळी व रस शोषक कीटक (पिट्ठ्या डेकूण, खवले किटक) इ. साठी नियमित निरीक्षण करा. कीटकांच्या निरीक्षणानुसार खाली नमूद केलेल्या कोणत्याही कीटकनाशकासह १५ ते २० दिवसांच्या अंतराने २-३ फवारण्या घ्या.

१. किडीचा प्रादुर्भाव कमी आढळल्यास आझाडिरेक्टिन / कडुनिंब तेल (१००० पीपीएम) ३ मिली प्रती लि. पाणी अशी फवारणी करा.

२. रस शोषक कीटकांचा प्रादुर्भाव जास्त आढळल्यास लॅम्बडा सायलोथ्रिन ५ % ईसी @ ०.५ -०.७५ मिली / लि. किंवा इंडोक्साकार्ब १४.५ % एससी @ ०.७५ मिली / लि. किंवा सायंट्रानिलीप्रोल @ ०.७५ मिली / लि. किंवा थाईमेटॉक्साम २५ % डब्ल्यूजी @ ०.५ ग्रॅम/लि पाणी यापैकी कोणत्याही कीटकनाशकाची फवारणी करावी.

३. जर शॉट होल बोरर / खोड कीटकांचा प्रादुर्भाव दिसून आला तर: **खोडांना लेप लावण्यासाठी** लाल माती ४ किलो + क्लोरपायरीफॉस २०% ईसी २० मिली + कॉपर ओक्सीक्लोराईड २५ ग्रॅम १० लिटर पाण्यात मिसळून पेस्ट बनवा आणि जमिनीपासून २-२.५ फूट खोडावर लेप लावा. **ड्रिचिंग:** थाईमेटॉक्साम २५ % डब्ल्यूजी @ १०-१५ ग्रॅम + प्रोपीकोनाझोल २५% ईसी @ १५-२० मिली प्रती १० लि. पाणी याप्रमाणे द्रावण तयार करून ड्रिचिंग करावी.

४. राष्ट्रीय डाळिंब संशोधन केंद्र वर्षातून किमान दोन वेळा वरील नमूद केल्याप्रमाणे खोडांना लेप लावण्याची शिफारस करते.

II. हस्त - बहार (सप्टेबर-ऑक्टोबर पिक नियमन)

बागेची अवस्था: फळ परिपक्वता आणि काढणी

क) **अन्नद्रव्य व्यवस्थापन:** फळांची काढणी आणि झाडांना विश्रांती

१. फळांची काढणी झाल्यानंतर शाखा काढून टाकण्यासाठी छाटणीचे काम हाती घ्या.
२. प्रत्येक झाडासाठी २० ते २५ किलो शेणखत **किंवा** १३ ते १५ किलो शेणखत + २ किलो गांडूळखत + २ किलो निंबोळी पेंड घालावी **किंवा** ७.५ किलो चांगले कुजलेले कॉबडीखत + २ किलो निंबोळी पेंड घालावी.
३. रासायनिक खतामध्ये २०५ ग्रॅम नत्र (४४६ ग्रॅम कडुलिंब-लेपित युरिया / झाड) ५० ग्रॅम स्फुरद (३१५ ग्रॅम सिंगल सुपर फॉस्फेट / झाड) आणि १५२ ग्रॅम पालश / झाड (२५४ ग्रॅम म्युरेट ऑफ पोटॅश **किंवा** ३०४ ग्रॅम सल्फेट / झाड) दिल्यानंतर हलके पाणी द्या.
४. जैविक फोर्मूलेशन जसे की अझोस्फिरिलम एसपी, एस्परजिलस नायजर, ट्रायकोडर्मा व्हिरीडी आणि पेनिसिलियम पिनोफिलम यांची वेगवेगळी वाढ करा (जैविक फोर्मूलेशन आपल्या शेतात वाढविण्यासाठी १ किलो जैविक फोर्मूलेशन १ टन चांगल्या कुजलेल्या शेणखतात मिसळा. या मिश्रणाचे सावलीच्या ठिकाणी बेड तयार करा त्यामध्ये ६०-७०% ओलावा ठेऊन दर १ दिवसांनी ते उलथा पालथ करत राहावे. साधारणपणे १५ दिवसांत जीवणुंची चांगली वाढ होते.) हे मिश्रण १०-२० ग्रॅम / झाड वापरा.
५. आर्बस्क्युलर मायकोरायझा बुरशी (ए एम एफ) (राईझोफॅगस इर्रेग्युल्यारीस/ ग्लोमस इंटरॅलिसिस) हे १०-१५ ग्रॅम/झाड याप्रमाणे द्यावे.

ख) **कीड व्यवस्थापन:**

१. **फळमाशी मुळे होणारे नुकसान:** फळांच्या माशी झालेले नुकसान निदर्शनास आल्यास १२ मॅकफिल/ पाण्याच्या बाटलीचे सापळे प्रती हेक्टर असे लावावेत. अश्या सापळ्यामध्ये टोरूला यीस्ट/ बॅक्ट्रोसेरा डोरसालीस कामगंध वापरा. असे कामगंध दर १५-२० दिवसांच्या अंतराने बदला.
२. **फळ पोखरणारी अळी (अंडी अवस्था):** अळी/अंडी चा कमी प्रादुर्भाव दिसून आला तर एकच फवारणी घ्यावी आणि जास्त प्रमाणात बाधा झाल्यास खाली नमूद केल्याप्रमाणे दोन

फवारण्या घ्या (पहिली वेगळी आणि दुसरी एकत्रित) फळे पोखरणान्या अळीची अंडी आढळून आल्यास आझाडिरेक्टिन / कडुनिंब तेल (१००० पीपीएम) ३ मिली प्रती लि. पाणी किंवा पोंगामिया (करंज बियांचे तेल) ३ मिली प्रती लि पाणी किंवा वरील दोन्ही तेलांचे मिश्रण (३ + ३ मिली) प्रती लि प्रमाणे ७ ते १० दिवसाच्या अंतराने २ फवारण्या घ्याव्यात.

३. **खराब झालेले/ छिद्र असलेले फळ:** सर्व खराब झालेली आणि छिद्र असलेली फळ काढून खड्ड्यात पुरून टाकावीत आणि सायंट्रानिलीप्रोल @ ०.७५ मिली प्रती लि. किंवा क्लोरानट्रानिलीप्रोल १८.५ एससी @ ०.७५ मिली प्रती लि. किंवा टोलफेनपर्याड १५ % इ सी ०.७५ मिली प्रती लि. किंवा फ्लोनिकामिड ५० % डब्ल्यू जी ०.७५-१ मिली प्रती लि. पाणी यापैकी एक फवारणी घ्यावी.
४. **दक्षिणी दुर्गंध बग (अंडी अवस्था):** आझाडिरेक्टिन / कडुनिंब तेल १% (१०००० पीपीएम + पोंगामिया तेल @ ३ + ३ मिली प्रती लि. पाणी अशी फवारणी करा.
५. **वाढ आणि प्रौढ अवस्था:** सायंट्रानिलीप्रोल @ ०.७५ मिली प्रती लि. किंवा क्लोरानट्रानिलीप्रोल १८.५ एससी @ ०.७५ मिली प्रती लि. किंवा स्पीनेटोराम १२ % एससी @ १ मिली प्रती लि. किंवा लॅम्बडा सायलोथ्रिन ५ % ईसी @ ०.५-०.७५ मिली प्रती लि. पाणी यापैकी फवारणी करा.
६. **मिलिबग / स्केल कीटक:** या कीटकांचा सुरवातीच्या काळात प्रादुर्भाव आढळून आल्यास आझाडिरेक्टिन / कडुनिंब तेल १% (१०००० पीपीएम) + पोंगामिया तेल @ ३ + ३ मिली प्रती लि. पाणी ही फवारणी करा. उशिरा प्रादुर्भाव आढळून आल्यास थाईमिथॉक्सम १२.६ % + लॅम्बडा सायलोथ्रिन ९.५ % जेडसी @ ०.७५ मिली प्रती लि. अशी फवारणी करा.
 - i) **माइट (कोळी) चा प्रादुर्भाव:** सुरवातीच्या टप्प्यात कोळी चा प्रादुर्भाव दिसून आल्यास आझाडिरेक्टिन / कडुनिंब तेल १% (१०००० पीपीएम) @ ३ मिली प्रती लि. पाणी आणि प्रादुर्भाव उशीरा आढळून आल्यास फेनाझाक्वीन १० % ईसी @ १.५ मिली प्रती लि. किंवा फेनप्रॉक्सिमेट ५ % ईसी ०.४ मिली प्रती लि. किंवा फोसालोन ३५ % ईसी २ मिली प्रती लि. पाणी अशी फवारणी करावी.

टीप: सर्व कीटकनाशक / बुरशीनाशक फवारण्या शक्यतो संध्याकाळच्या वेळेला घ्याव्यात. पूर्ण झाडावर योग्य फवारणी आणि नामांकित कंपनीची उत्पादने वापरावीत. प्रत्येक कीटकनाशक

आणि बुरशीनाशक फवारणी वेळी स्प्रेडर स्टिकर @ ०.२५ ते ०.३० मिली प्रती लि. पाण्यामध्ये मिसळावे.

III) बहार - आंबिया (जानेवारी - फेब्रुवारी पीक नियमन)

बागेची अवस्था: नव्या पालवीची सुरुवात करण्यासाठी फळांचा पहिला टप्पा

क) **अन्नद्रव्य व्यवस्थापन :** बाग फुलधारणा आणि फळधारनेस सुरुवात

१. पहिली फवारणी प्लानोफिक्स २२.५ मिली प्रती १०० लिटर पाणी वापरून करावी.
२. दुसऱ्या फवारणीसाठी मायक्रोन्यूट्रिएंट मिश्रण @ १.०-१.५ किलो प्रती हेक्टर वापरावे.
३. विद्राव्य खते एन:पी:के::००:५२:३४ (मोनो(पोटॅशियम फॉस्फेट- @ ८.५ किलो प्रती हेक्टर सिंचनाद्वारे ७ दिवसांच्या अंतराने ३ वेळा द्यावे.
४. झाडांच्या या अवस्थेमध्ये जिप्सम @ १.७० - १.८० किलो आणि मॅग्नेशियम सल्फेट @ ७०० ग्रॅम /प्रती झाड मातीमध्ये मिसळून आणि द्यावे. मॅग्नेशियम सल्फेट हे ठिबक सिंचनाद्वारे देखील दिले जाऊ शकते.

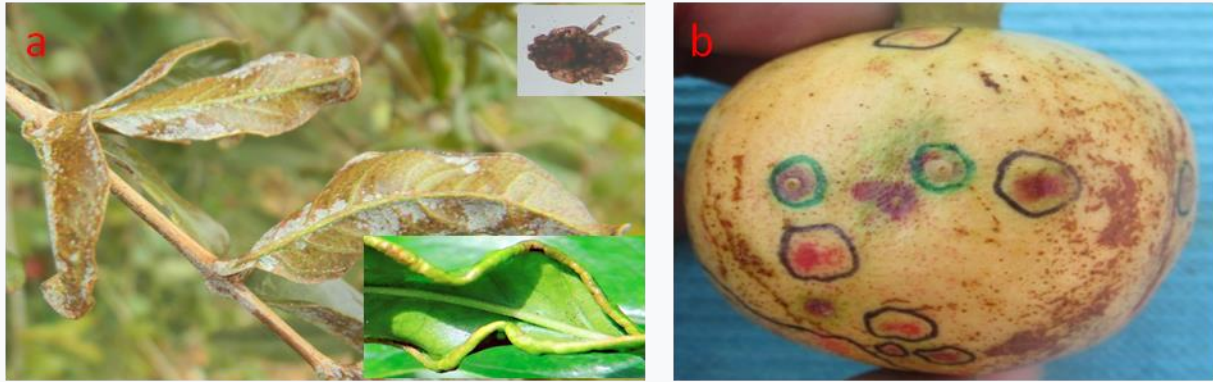
ख) कीटक कीड व्यवस्थापन

१. **पालवी अवस्था:** पालवी अवस्थेमध्ये फवारणी साठी आझाडिरेक्टिन / कडुनिंब तेल (१००० पीपीएम) ३ मिली प्रती लि. पाणी **किंवा** पॉगामिया (करंज बियांचे तेल) ३ मिली प्रती लि पाणी **किंवा** वरील दोन्ही तेलांचे मिश्रण (३ + ३ मिली) प्रती लि प्रमाणे ७ ते १० दिवसांच्या अंतराने २ फवारण्या घ्याव्यात. पहिल्या फवारणीच्या ७ ते १० दिवसानंतर दुसरी फवारणी सायंट्रानिलीप्रोल @ ०.७५ मिली प्रती लि. **किंवा** थाईमेथॉक्साम २५ % डब्ल्यूजी @ ०.५ ग्रॅम प्रती लि. **किंवा** टोलफेनपर्याड १५ % ईसी @ ०.७५ मिली प्रती लि. **किंवा** फ्लोनिकामिड ५० % डब्ल्यूजी @ ०.७५-१.० मिली प्रती लि. **किंवा** थाईमेथॉक्साम १२.६ % + लॅम्बडा-सायलोथ्रिन ९.५ % झेडसी @ ०.७५ मिली प्रती लि. पाणी अशी करावी.
२. **फूलकळीची सुरुवात /फुलधारणा फळ /धारणेला सुरुवात:** या कालावधीमध्ये स्पिनेटोरम १२ एससी % @ १०. मिली प्रती लि. **किंवा** स्पिनोसाड ४५ % एससी @ ०.५ **किंवा** सायंट्रानिलीप्रोल @ ०.७५ मिली प्रती लि. पाण्याची फवारणी करा.
३. **कोळी (माइट)** सुरुवातीच्या काळात या किटकांचा प्रादुर्भाव दिसून आला आझाडिरेक्टिन / कडुनिंब तेल (१००० पीपीएम) ३ मिली प्रती लि. आणि उशीरा प्रादुर्भाव आढळून

आल्यास फेणाझाक्वीन १० % ईसी @ १.५ मिली प्रती लि. किंवा फेनप्रॉक्सिमेट ५ % ईसी @ ०.४ मिली प्रती लि. किंवा फोसालोन ३५ % ईसी @ २ मिलि प्रती लि. पाणी अशी फवारणी करावी.



a) शॉट होल बोरर चा प्रादुर्भाव झालेली नवीन झाडे b) प्रौढ फळमाशी c) फळमाशीचा प्रादुर्भाव झालेले फळ



a) माइट प्रादुर्भावग्रस्त पाने b) खवले (स्केल) कीडग्रस्त फळ

सर्व बहारातील रोगांच्या व्यवस्थापनासाठी

तेलकट डाग

- तेलकट डागासाठी फळ पिकाच्या कलावधित फवारणी (७ ते १० दिवसांच्या अंतराने) बोर्डो मिश्रण (बहार व्यवस्थापनात फक्त ०.५ %; छाटणीनंतर आणि विश्रांति काळात १ %) फवारणी करावी.

- त्यानंतर स्ट्रेप्टोसायक्लिन (५ ग्रॅम प्रती १० ली.) किंवा २-ब्रोमो, २-नायट्रो प्रोपेन -१, ३- डायओल (ब्रोनोपोल) @ ५ ग्रॅम प्रती १० ली. + कॉपर ऑक्सीक्लोराईड किंवा कॉपर हायड्रोक्साईड (२०-२५ ग्रॅम प्रती १० ली.) + स्प्रेडर स्टिकर (५ मिली प्रती १० ली.) पाण्यात मिसळून फवारावे.
- फळबागेत असलेल्या बुरशीजन्य रोगाच्या प्रादुर्भावानुसार कॉपर फॉर्मलेशनवर आधारित बुरशिनाशकात योग्य बदल केले जाऊ शकतात. याव्यतिरिक्त नवीन पालवी फुटल्यानंतर (फुलधारणेला सुरुवात होण्याअगोदर) सॅलिसिलिक एसिडच्या ०.३ ग्रॅम प्रती लि. प्रमाणे आणि सूक्ष्म अन्नद्रव्याच्या २ ग्रॅम प्रती लि. प्रमाणे ३० दिवसांच्या अंतराने ४ फवारण्या करणे फायद्याचे ठरते.

तेलकट डागासाठी तातडीच्या फवारण्या

हिरव्या लिंबाच्या अवस्थेतील फळांवर तेलकट डागाचा प्रादुर्भाव दिसल्यानंतर लगेचच ४ दिवसांच्या अंतराने खाली नमूद केलेल्या १-२ फवारण्या घ्या.

१. स्ट्रेप्टोसाइक्लिन (५ ग्रॅम / १० लि.) + ब्रोनोपोल (५ ग्रॅम / १० लि.) + कोसाइड (२० ग्रॅम / १० लि.) + स्प्रेडर स्टिकर (५ मिलि / १० लि. पाणी).
२. स्ट्रेप्टोसाइक्लिन (५ ग्रॅम / १० लि.) + ब्रोनोपोल (५ ग्रॅम / १० लि.) + कार्बेन्डाझिम (१० ग्रॅम / १० लि.) + स्प्रेडर स्टिकर (५ मिली / १० लि. पाणी)

खबरदारीचे उपाय

- शिफारस केलेल्या मात्रेनुसार फक्त आवश्यक फवारण्या घ्या.
- एकूण फवारण्यांची संख्या कमी करा.
- पाऊस झाल्यानंतर अतिरिक्त फवारणी घ्या.
- बोर्डो मिश्रणाशिवाय च्या फवारणीत नॉन आयनिक स्प्रेडर स्टीकर वापरा.
- प्रत्येक फवारणी करण्यापूर्वी सर्व जीवाणूजन्य डाग / कुजवा प्रादुर्भावित फळे काढून जाळा.
- बोर्डो मिश्रण ताजे तयार करा आणि त्याच दिवशी वापरा.
- फवारण्या संध्याकाळी घ्या.

विश्रांती कालावधीत (फवारणीमध्ये १०-१५ दिवसांचे अंतर)

१ % बोर्डो मिश्रणाची फवारणी घ्या किंवा कॉपर ऑक्सीक्लोराईड किंवा कॉपर हायड्रोक्साईड किंवा

योग्य बुरशीनाशक + (२०-२५ ग्रॅम / १० लि.) + स्प्रेडर स्टिकर (५ मिली / १० लि. पाणी)

डाळिंबामधील बुरशीजन्य स्कॅब, स्पॉट्स आणि रॉट्ससाठी काही उपयोगी बुरशीनाशके

१. मंडिप्रोपॅमिड २३.४ % एससी @ १ मिली / लि.
२. मेटेरीराम ५५ % + पायराक्लोस्ट्रोबिन ५ % ईसी @ ३ ग्रॅम / लि.
३. प्रोपिकोनाझोल २५ % ईसी @ १ मिली / लि. + अझोक्सीस्ट्रॉबिन @ १ मिली / लि.
४. अझोक्सिस्ट्रोबिन २० % + डायफिनेकोनाझोल १२.५ % एससी @ २ मिली / लि.
५. क्लोरोथॅलोनिल ५० % + मेटालाझक्झिल एम ३.७५ % @ २ मिली / लि.
६. बोर्डो मिश्रण ०.५ %
७. ट्रायसाइक्लोझोल १८ % + मॅन्कोझेब ६२ % डब्ल्यूपी @ २-२.५ ग्रॅम / लि.
८. क्लोरोथॅलोनिल ७५ % डब्ल्यूपी @ २ ग्रॅम / लि.
९. प्रोपिकोनाझोल @ १ मिली / लि.
१०. प्रोपिकोनाझोल १ मिली/लि

सूचना

१. वरीलपैकी कोणत्याही २ बुरशीनाशकाच्या फुलधारणा आणि फळधरणेच्या कालावधीत १५ दिवसांच्या अंतराने फवारण्या केल्यास चांगला फायदा होतो. तसेच पुढील काळात अनेक फवारण्या टाळता येतात.
२. बोर्डो मिश्रण वगळता नेहमी (कीटकनाशक आणि बुरशीनाशक) फवारणी करताना स्प्रेडर स्टीकर वापरा.
३. अवशकतेनुसारच फवारणी करा आणि दोन फवारण्यामध्ये ७ ते १४ दिवसाचे अंतर ठेवा.
४. हंगामात कॉपरजन्य बुरशीनाशकांशिवाय कोणत्याही बुरशीनाशकाचा वापर २ पेक्षा जास्त वेळा करू नये.

बुरशीजन्य मर रोगाचे व्यवस्थापन

फळ तोडणीनंतर बाग ताणावर असताना किंवा पिकाच्या सुरुवातीच्या काळात ड्रेचिंगला प्राधान्य द्या.

खालीलपैकी फक्त एक पद्धत वापरा

- पहिली पद्धत:- पहिली ड्रेचिंग प्रोपिकोनाझोल २५ % २ मिली प्रती लि. +

क्लोरपायरीफॉस २ मिली/ लि. (१० लि. द्रावण) ने करा. पहिल्या ड्रेचिंगच्या ३० दिवसानंतर अॅस्परजिलस नायजर (ए एन २७) बुरशी ५ ग्रॅम २ किलो शेणखतामध्ये मिसळून टाका. त्यानंतर ३० दिवसांनी आर्बस्क्युलर मायकोरायझा बुरशी (ए एम एफ) (राईझोफॅगस इरेगुल्यारीसा ग्लोमस इंट्राडॅलिसिस) ही १०-१५ ग्रॅम प्रती झाड याप्रमाणे २ किलो शेणखतात मिसळून द्यावे.

किंवा

- **दुसरी पद्धत :-** प्रोपिकोनाझोल २५ % २ मिली प्रति लि. + क्लोरपायरीफॉस २ मिली प्रति लि. झाडाच्या वयाप्रमाणे ५ ते १० लि. पाण्यात मिसळून २० दिवसांच्या अंतराने ३ ड्रेचिंग कराव्यात.

किंवा

- **तिसरी पद्धत:-** पहिली व तिसरी ड्रेचिंग फोसेटिल ए एल ८० % डब्ल्यूपी ६ ग्रॅम / झाड (१० लि. द्रावण) आणि दुसरी व चौथी ड्रेचिंग टेब्यूकोनाझोल २५.९ % ईसी ३ मिली / झाड (१० लि. द्रावण) २० दिवसांच्या अंतराने कराव्यात.

बायोफोर्मूलेशन अॅस्परजिलस नायजर (ए एन २७) बुरशी चे फायदे

१. अॅस्परजिलस नायजरचा वापर करून जैविक किडनाशक आणि जैविक खताचे पेटंट मिळवलेले जगातील एकमेव बायोफोर्मूलेशन.
२. सूत्रकृमीसह मर रोगाच्या सर्व प्रकारच्या रोगजनकांवर नियंत्रण ठेवते.
३. सर्व प्रकारच्या हवामानात, माती व पाणी परिस्थितीमध्ये कार्य करते.
४. झाडांना फायदेशीर अशी संप्रेरके सोडते म्हणून झाडाची वाढ, फुलधारणा, फळ उत्पादनाला प्रोत्साहन मिळते.
५. झाडांमध्ये रोग व इतर तनाव प्रतिकार शक्ती वाढवते.
६. अॅस्परजिलस नायजर ए एन २७ बुरशी आणि व्हीएएम बुरशी (वेसिक्युलर आर्बस्क्युलर मायकोरायझा - राईझोफॅगस इरेगुलरिस) (पूर्वी ग्लोमस इंट्राडॅलिसिस म्हणून ओळखले जाणारे) मध्ये एकरूपता आहे.
७. माईकोराईझा बुरशी डाळिंबाच्या मुळांमध्ये स्थापित होते आणि पाण्याच्या ताण परिस्थितीत झाडांना अन्नद्रव्य व पाणी शोषून घेण्यास मदत करते.

८. दोन्ही बुरशी फॉस्फेट विरघळणाऱ्या आहेत.

सूत्रकृमीचा प्रादुर्भाव

ताण अवस्था: बुरशीजन्य मर व्यवस्थापनामध्ये मुळावर गाठी बनवणाऱ्या सूत्रकृमी (रूट नॉट निम्याटोड) व्यवस्थापनाची देखील काळजी घेतली आहे. सूत्रकृमीच्या व्यवस्थापणासाठी आशादायक बायोफोर्मुलेशन्स जसे पेसिलोमाइसेस, शुडोमोनास किंवा ट्रायकोडर्मा यांचा देखील समावेश केला जावू शकतो.

१. अझाडीरेक्टिन १ % (१००००० पीपीएम) २ मिली / लि. प्रमाणे ठिबक सिंचनाद्वारे द्यावे.
२. प्रत्येक ड्रीपर खाली ५ -१० सें.मी. खोल खड्डा करून त्यामध्ये फ्लूएनसलफोन २ % जीआर @ १० ग्रॅम प्रत्येक ड्रीपरखाली टाकून त्याला मातीने झाकून टाकावे. फ्लूएनसलफोन ची मात्रा जास्तीत जास्त ४० ग्रॅम प्रति झाड द्यावी आणि हलके पाणी द्यावे किंवा फ्लूओपायरम ३४.४८ % एससी @ २ मिली प्रति झाड प्रमाणे ड्रॅचिंग करावे. ड्रॅचिंग करण्यापूर्वी झाडांना पुरेसे पाणी देण्यात यावे. प्रत्येक झाडासाठी १ लि. पाण्यामध्ये २ मिली फ्लूओपायरम मिसळून ड्रॅचिंग करावे.

टीप :

- सर्व कीटकनाशक किंवा बुरशीनाशकांच्या फवारण्या शक्यतो संध्याकाळच्या वेळेला कराव्यात. फवारणी करताना त्यामध्ये स्प्रेडर स्टीकर @ ०.२५ ते ०.३० मिली प्रति लि. मिसळा.
- कृपया, डाळिंबाच्या उत्पादनासाठी अडहोक अॅग्नोकेमिकल्सची यादी. डिसेंबर २०२० मध्ये एनआरसीपी ने प्रकाशित केली आहे, त्याचा वापर करावा. बंदी घातलेल्या किंवा मर्यादित वापरासाठी परवानगी असलेल्या किंवा युरोपियन युनियनच्या वॉच लिस्टमध्ये असलेल्या कीटकनाशक किंवा बुरशीनाशकांचा वापर निर्यातक्षम बागांमध्ये टाळावा. भारत सरकारने बंदी घातलेल्या कीटकनाशकांची यादी प्रकाशित केली आहे, त्यामुळे अशा रसायनांच्या खरेदी व वापरासाठी सतर्क रहा.

संक्षिप्त माहितीसाठी काही महत्वाच्या लिंक :- वरील बहारातील रोग व किड निदानाच्या आधिक माहितीसाठी खलील लिंकचा उपयोग करावा.

IMPORTANT LINKS ON ICAR-NRCP WEBSITE

- **Nutrient Management Schedule 2019 in English**
(<http://nrcpomgranate.icar.gov.in/files/Advisory/41.pdf>)
- **Nutrient Management Schedule 2019 in Marathi**
(<http://nrcpomgranate.icar.gov.in/files/Advisory/36.pdf>)
- **IDIPM Schedule :-**
<http://nrcpomgranate.icar.gov.in/files/Advisory/12.pdf>
- **Adhoc List of Chemicals For Pomegranate 2020**
(<http://nrcpomgranate.icar.gov.in/files/Advisory/75.pdf>)
- **List of Trade Names of Agrochemicals 2020**
(<https://nrcpomgranate.icar.gov.in/files/Advisory/68.pdf>)
- **Wilt advisory in Marathi**
(<http://nrcpomgranate.icar.gov.in/files/Advisory/34.pdf>)
- **Wilt advisory in English**
(<http://nrcpomgranate.icar.gov.in/files/Advisory/28.pdf>)